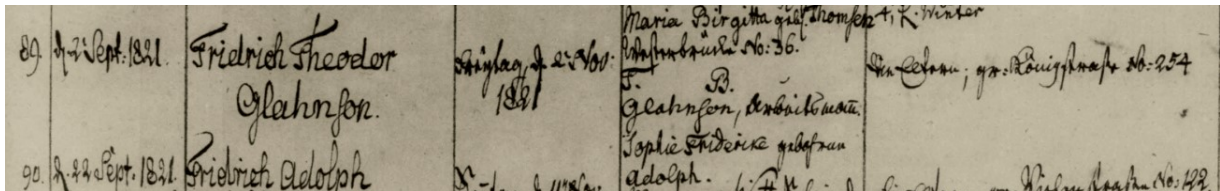


Stamtavle over slægten Glahnson

Efterslægt af Frederik Theodor Glahnson
(1821-1903),
Købmand og Grosserer



Uddrag af Kirkebog for Skt. Petri Tyske Kirke

1 INDLEDNING

Min farmors moster, Sophie Elisabeth Anthon, giftede sig med Louis Theodor Glahnson, fuldmægtig, senere kontorchef og direktør i Sparekassen for Kjøbenhavn og Omegn. Glahnson var et ualmindeligt navn, som kun var båret af en håndfuld personer, alle af samme slægt.

Louis Theodor Glahnsons fader hed Frederik Theodor Glahnson, født 2. september 1821 i København og døbt 2. november s.å. i Skt. Petri Tyske Kirke. Om hans forældre ved jeg kun hvad der står i kirkebogen, faderen hed F. B. Glahnson og moderen Sophie Friderike, født Adolph. Jeg har imidlertid ikke fundet nogen optegnelser vedr. navnet Glahnson ældre end denne fødsel.

I 1834 findes Frederik Theodor Glahnson nævnt som pensionær hos skoleholder Julius Hersom i Kjederup, Tureby sogn og han konfirmeres her i 1837. Snart efter må han være rejst til Helsingør for i år 1840 er han handelslærling i byen. Han bliver købmand og i 1849 gifter han sig i Helsingør med Charlotte Louise Schultz med hvem han får 2 børn, ud over Louis Theodor er det pigen Marie.

Hustruen dør i forbindelse med fødslen af sønnen og hun får følgende ord med på vejen¹:

”For faa Dage siden saa hjertelig glad ved Skaberens herlige Gave af en Søn, staaer jeg nu dybt nedbøiet, idet Forsynet i sin urandsagelige Viisdom afvigte Nat har berøvet mig min dyrebare, elskede Hustru, Louise Charlotte, født Schultz, efter 2½ Aars lykkeligt Ægteskab.

Vel er det tungt for mig at skue min lille, endnu ikke toaarige, Marie og den uskyldige Spæde moderløse, men dog takker jeg Herren af mit Hjerte, at han har efterladt mig saa dyrebare Minder om den saligt Hensovede.

Dette er det Sorgens Budskab, jeg herved maa bringe Slægt og Venner.

Helsingør, den 23de Mai 1852

F. Glahnson.”

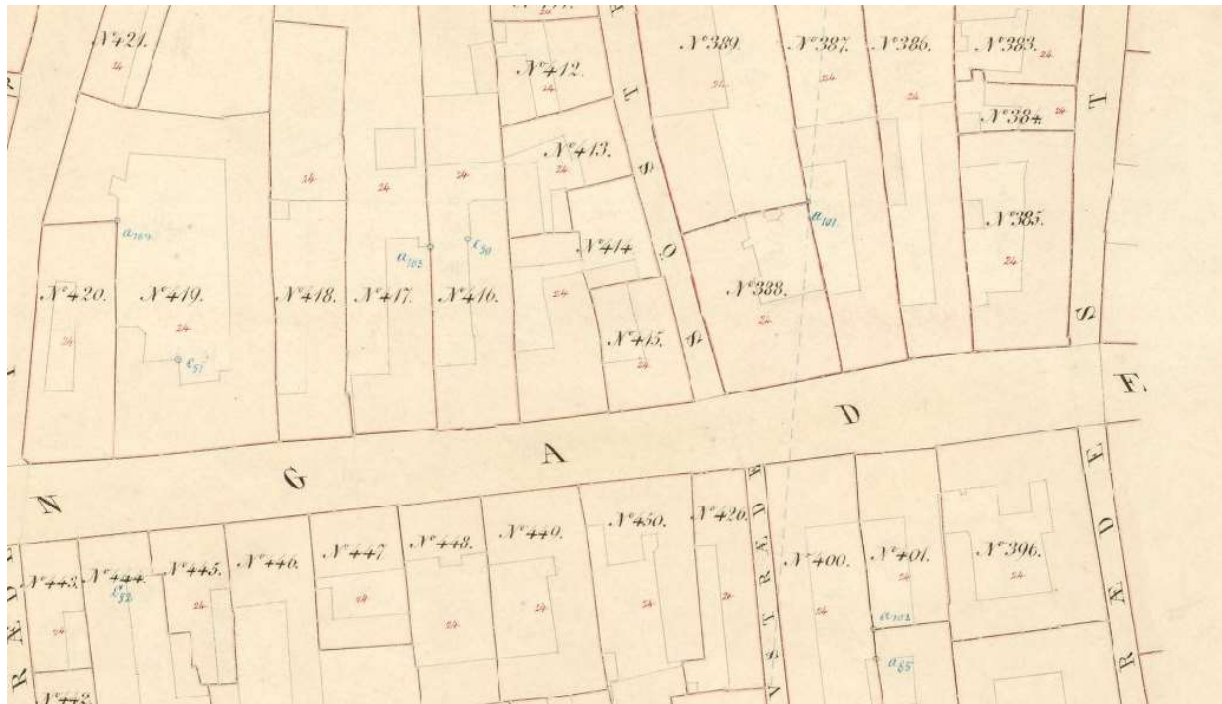
Datteren Marie dør året efter og i 1854 gifter han sig med Bentine Cecilie Bockelund med hvem han får yderligere 4 børn.

Familien bor på Stengaden i Helsingør, men ca. 1866 flytter de til København og Glahnson sælger ejendommen nr. 433 på hjørnet af Stengaden og Søstræde² for 15.000 Rd., som han oprindeligt købte i 1855 for 8000 Rd.³

¹ Den til Forsendelse med de Kongelige Brevposter privilegerede Berlingske Politiske og Avertissementstidende, den 25. maj 1852

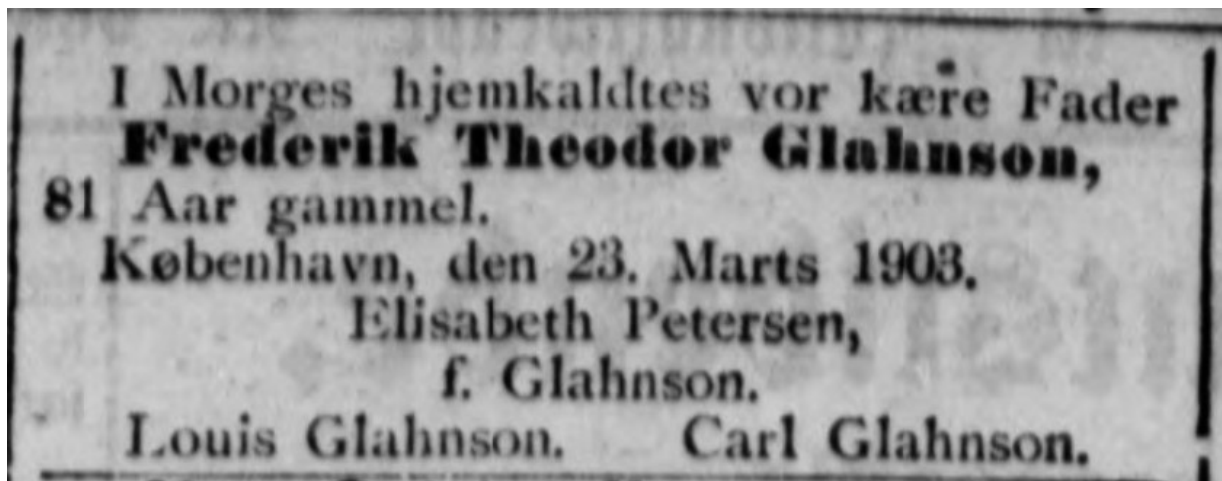
² Ejendommen er matrikelnr. 388, det nuværende Stengade 37 og Søstræde 2, jf. realregisteret og det viste matrikelkort.

³ Jf. Helsingør Byfoged Skøde- og Panteprotokol, bd. 16, fol. 770b og bd. 20, fol. 115.



Udsnit af matrikelkort fra 1874. Glahnsons ejendom i Helsingør lå på hjørnet af Stengade og Søstræde. Fra Geodatastyrelsens hjemmeside: <http://hkpn.gst.dk>

Frederik Theodor Glahnson dør i 1903, 81 år gammel



Dødsannonce fra Nationaltidende, den 24. marts 1903. Kun 3 af hans 6 børn overlevede ham, sønnen Axel døde i 1901.

Sønnen Louis Theodor Glahnson får en lang og smuk karriere i Sparekassen for København og Omegn⁴. Han antages på prøve den 23. april 1873, blev fast assistent 1. april 1874 og fuldmægtig fra 1. maj 1877. Han gifter sig 7. maj 1880 i Vor Frue Kirke med Sophie Elisabeth Anthon og de får 2 børn. Han bliver kontorchef 1. november 1900, hvorefter han sammen med Kontorchef A.A.N. Carlsen valgtes som administrerende direktør 1. juli 1900.

I 1913 blev Louis Glahnson endvidere udnævnt til Ridder af Dannebrog⁵

Jomfru ell. Kokkepige. For en flink og paalidelig Kokkepige bliver en god Plads ledig 1ste Juni. 2 Voksne. Stuepige holdes, Hjælp til Vask og Strygning m. m. Man henvender sig idag Lørdag 10—12 og efter 6. Fru Glahnson, Østerbrogade 72, 4. S. th.	Vor kære, gamle Moder og Svi- germoder, Fru Camilla Mazar de la Garde, født Eegholm, døde i Nat. København, 24. Februar 1916. J. Mazar de la Garde, Bankfuldmægtig. Louise Mazar de la Garde, født Glahnson.
--	---

Imens passer fru Glahnson hjemmet på Østerbrogade⁶ og datteren og svigersønnen skal til begravelse⁷

⁴ Sparekassen for Kjøbenhavn og Omegn 1820-1920, udarbejdet af H.L. Bisgaard

⁵ Viborg Stifts-Tidende, den 2. april 1913.

⁶ Den til Forsendelse med de Kongelige Brevposter privilegerede Berlingske Politiske og Avertissementstidende, den 20. maj 1916.

⁷ Nationaltidende, den 24. februar 1916.

2 STAMTAVLE OVER SLÆGTEN GLAHNSON

Frederik Theodor Glahnson, født 2. sep. 1821 i København, døbt 2. nov. i Skt. Petri Tyske Kirke, død 23. mar. 1903 i København, Skt. Jakobs Sogn, begr. 28. mar. i Frederiksberg. Han giftede sig første gang 27. okt. 1849 i Helsingør, Skt. Mariæ Kirke med **Charlotte Louise Schultz**, født 3. sep. 1820 i Hellebæk sogn, død 23. maj 1852 i Helsingør Domkirkes Sogn, begr. 27. maj. Børn: A.1 – A.2. Han giftede sig anden gang 24. jun. 1854 i Helsingør Domkirke med **Bentine Cecilie Bockelund**, født ca. 1822 i København, død 29. jun. 1899⁸ Børn: A.3 – A.6.

A.1. Marie Sophie Jacobine Glahnson, født 15. aug. 1850 i Helsingør Domkirkes sogn, døbt 29. sep., død 9. jul. 1853 sst., begr. 12. jul.

A.2. Louis Theodor Glahnson, født 10. maj 1852 i Helsingør Domkirkes sogn, døbt 11. jun., død 25. jun. 1936 i Valby, Jesuskirkens sogn, Kirkevænget 2, 2. sal, begr. 30 jun. på Hellerup Kirkegaard fra Frederiksberg Kirke. Han giftede sig 7. maj 1880 i København, Vor Frue Kirke med **Sophie Elisabeth Anthon**, datter af **Ludvig Holberg Anthon** og **Elisabeth Louise Nellemann**, født 3. mar. 1861 i København, Garnisons sogn, Bredgade 19, døbt 3. maj i Holmens Kirke, død 10. sep. 1933 i Valby, Jesuskirkens sogn, Kirkevænget 2, 2. sal. Louis Theodor Glahnson var kontorchef og senere direktør i Sparekassen for København og Omegn. Børn: B.1 – B.2.

B.1. Louise Glahnson, født 21. mar. 1881 i København, død 9. dec. 1947 på Bispebjerg Hospital i København, begr. 14. dec. på Hellerup Kirkegaard. Hun giftede sig 17. sep. 1912 i København, Vor Frue Kirke med **Charles Johannes David Mazar de la Garde**, født 8. sep. 1874 i København, Holmens sogn, døbt 21. okt., død 27. okt. 1941 i Liseleje, begr. 31. okt. fra København, Skt. Jakobs Kirke til Hellerup Kirkegaard. Charles Johannes David var Bankfuldmægtig i Landmandsbanken. Barn: C.1.

C.1. Berthe Camilla Louise Mazar de la Garde, født 6. dec. 1913 i København, Trinitatis sogn, Hauserplads 32, døbt 15. feb. 1914 i København, Vor Frue Kirke, død 30. aug. 2000⁹. Hun giftede sig 23. sep. 1944 på Københavns Rådhus med **Agner Damgaard Henriksen**, født 6. aug. 1896 i Århus, Skt. Pauls sogn, død 28. jan. 1974¹⁰

B.2. Einar Ludvig Glahnson, født 12. aug. 1884 i København, Skt. Johannes Sogn, døbt 23. sep. i København, Vor Frue Kirke. Han giftede sig 22. jul. 1911 i København, Vor Frue Kirke med **Inger Vilhelmine Madsen**, født 19. okt. 1885 i Nyborg sogn, døbt 5. jan. 1886. Einar Ludvig var arkitekt, Inger eksamineret gymnastik- og svømmelærerinde. I 1930 boede parret på Carl Johansgade 8, 5. sal i København. Barn: C.1. – C.2

⁸ Den til Forsendelse med de Kongelige Brevposter privilegerede Berlingske Politiske og Avertissementstidende, den 30. juni 1899

⁹ Statstidende

¹⁰ Statstidende

C.1. Lise Antoinette Halsted Glahnson, født 1. jan. 1913 i København, Skt. Stefans Sogn, Heinegade 3, døbt 4. maj 1913, død 3. mar. 2003¹¹, gift **Antho**.

C.2. Ole Louis Glahnson, født 16. apr. 1918 i København, Skt. Jakobs Sogn, Carl Johansgade 8, 5, døbt 16. jun., død 24. maj 1932 på Kommunehospitalet i København, begr. 27. maj på Hellerup Kirkegaard.

A.3. Carl Glahnson, født 5. okt. 1855 i Helsingør Domkirkes sogn, døbt 10. okt. i hjemmet, dåb publiceret i kirken 30 dec., død 18. nov. 1920 i København, Skt. Jakobs Plads 6, jordpåkastelse i Frederiksberg Kirke 23. nov., brændt. Han giftede sig i 1888 med **Ellen Wandel**, født 21. aug. 1863 i København, død 22. jul 1931 i København, Østervold sogn, Lundsgade 3, 4. sal, begr. 25. jul. 1931 på Frederiksberg Kirkegaard. Carl Glahnson ejede og drev C. Glahnsens Trikotagefabrik fra 1890 til hans død. Børn: B.1.

B.1. Gerda Glahnson, født 8. jul. 1891 i København, død 14. apr. 1931 på Kommunehospitalet i København, begr. 18. apr. fra Frederiksberg Kirke til Søndermarks Krematorium. Urnen senere nedsat på Holmens Kirkegaard. Hun giftede sig 12. apr. 1924 i København, Holmens Kirke med **Johannes Hammer Maegaard**, født 16. sep. 1893 i København, Holmens sogn, Haregade 35, døbt 29. okt. i København, Vor Frue Kirke, død 6. sep. 1980¹². Barn: C.1.

C.1. Jan Carl Christian Maegaard, født 14. apr. 1926 i København, Holmens sogn, Østbanegade 11, 3. sal, døbt 4. jun., død 27. nov. 2012¹³

A.4. Marie Elisabeth Glahnson, født 14. feb. 1857 i Helsingør Domkirkes sogn, døbt 23. feb. i hjemmet, død s.d., begr. 26. feb.

A.5. Axel Engelbreth Glahnson, født 9. maj 1858 i Helsingør Domkirkes sogn, døbt 24. jun., død 26. jan. 1901 i Gentofte By og Sogn, begr. 1. feb. i København, Garnisons Kirkegaard. Han giftede sig 22. jul. 1887 i København, Holmens Kirke med **Mathilde Ludovica Elisabeth Gronemann**, født 30. maj 1862 i København, Skt. Pauls sogn, Borgergade 126, døbt 1. mar. 1863, død efter 1930. Børn: B.1 – B.3.

B.1. Frederik Theodor Glahnson, født 16. maj 1888 i København, Helligaands Sogn, døbt 8. jul. i København, Holmens Kirke, død 16. apr. 1931 på Kommunehospitalet i København, begr. 19. apr. i København, Vestre Kirkegaard. Han giftede sig 13. okt. 1918 i København, Skt. Markus Kirke med **Ellen Marie Petersen**, født 2. sep. 1894 i København, levede endnu i 1940 som enke og boede i Hørdumsgade 23, 1. sal. th. i København med deres børn. Børn: C.1. – C.2. Frederik Theodor var kontorchef hos Ludvig Melchior

C.1. Bodil Kaja Tatjana Glahnson, født 13. maj 1916 i København, Sions sogn, Strandboulevard 93, 1. sal

¹¹ Statstidende

¹² Den Store Danske og Kraks Blå Bog, Register 1910-1988

¹³ Den Store Danske

C.2. Axel Emil Glahnson, født 12. mar. 1926 i København, Frederiksholm sogn, Hørdumsgade 23, 1. sal.

B.2. Asta Elisabeth Glahnson, født 6. feb. 1893 i København, Skt. Matthæus Sogn, Helgolandsgade 1, 3. sal, døbt 30. mar. i København, Holmens Kirke, død 1. maj. 1965 i Vejle, Vor Frelser Sogn, Amtssygehuset, jordpåkastelse 6. maj, brændt 11. maj, urnen nedsat 2. jun. på Bispebjerg Kirkegaard. Barn: C.1, fader ukendt. Hun blev senere gift med **Charles Oskar Sage**.

C.1. Elin Vibeke Glahnson, født 15. jan. 1921 i Stubbekøbing sogn, sygehuset, døbt 21. aug. 1921 i Horbelev Kirke, død 2015, begr. 11. apr. fra Give Kirke.

B.3. Poul Egede Glahnson, født 10. feb. 1894 i København, Skt. Matthæus Sogn, Helgolandsgade 1, 3. sal, døbt 6. apr. i København, Holmens Kirke. Han giftede sig 29. mar. 1923 i Skovshoved Kirke med **Elly Tholstrup**, født 30. dec. 1896 i København. Poul Egede var Kontorchef i Det Østasiatiske Kompagni. I 1940 boede parret på Kongeledet 19 i Gentofte. Børn: C.1. – C.2.

C.1. Inge Egede Glahnson, født 6. jan. 1924 i København, Christians Sogn, Amager Boulevard 131, 5. sal, døbt 17. apr. i Skovshoved Kirke.

C.2. Jytte Egede Glahnson, født 2. jun. 1925 i København, Christians Sogn, Amager Boulevard 131. 5. sal.

A.6. Elisabeth Glahnson, født 10. feb. 1861 i Helsingør Domkirkes sogn, døbt 8. apr., død 1951¹⁴. Hun giftede sig 4. aug. 1887 i København, Skt. Matthæus Kirke med **Jens Frederik Ferdinand Petersen**, født 25. apr. 1855 i Århus, død 1943¹⁵. J. F. F. Petersen var direktør i A/S Magasin du Nord. Børn: B.1 – B.2.

B.1. Agnete Cecilie Margrethe Glahnson-Petersen, født 15. apr. 1900 i København, Skt. Jakobs sogn, Østerbrogade 36, 1. sal, døbt 25. maj 1900 i København, Garnisonskirken. Hun giftede sig 15. jun. 1934 i Vedbæk Kirke med **Johannes Hammer Maegaard**, født 16. sep. 1893 i København, Holmens sogn, Haregade 35, døbt 29. okt. i København, Vor Frue Kirke, død 6. sep. 1980¹⁶.

B.2. Kaj Vilhelm Axel Theodor Glahnson-Petersen, født 23. aug. 1902 i København, Skt. Jakobs Kirke, Østerbrogade 2A, 3. sal, døbt 4. nov. i København, Holmens Kirke. Han giftede sig 5. jun. 1934 i Vedbæk Kirke med **Mathilde Susanne Henriette Arnold**, født 22. okt. 1904 i Lausanne, Frankrig. Børn: C.1. – C.2.

C.1. Marianne Elisabet Glahnson-Petersen, født 1935 i København.

C.2. Preben Erik Glahnson-Petersen, født 1936 i København.

¹⁴ Kraks Blå Bog 1974

¹⁵ Kraks Blå Bog 1974

¹⁶ Den Store Danske og Kraks Blå Bog, Register 1910-1988